



รายงานการวิเคราะห์ผลการจัดซื้อจัดจ้างและ
การจัดหาพัสดุ
ประจำปีงบประมาณ พ.ศ. ๒๕๖๖

โรงพยาบาลป่าตอง
สำนักงานสาธารณสุขจังหวัดภูเก็ต

คำนำ

งานพัสดุ กลุ่มงานบริหารทั่วไป โรงพยาบาลป่าตอง ได้จัดทำการวิเคราะห์ผลการจัดซื้อจัดจ้าง ประจำปีงบประมาณ พ.ศ.๒๕๖๖ เพื่อให้การจัดซื้อจัดจ้างภาครัฐ โรงพยาบาลป่าตอง เป็นไปตามพระราชบัญญัติการจัดซื้อจัดจ้างและการบริหารพัสดุภาครัฐ พ.ศ.๒๕๖๐ ระเบียบ หลักเกณฑ์ วิธีปฏิบัติ และมติคณะรัฐมนตรีที่เกี่ยวข้อง รวมถึงการดำเนินงานการจัดซื้อจัดจ้าง และรายงานผลตามระยะเวลาที่กำหนด และสามารถทราบถึงสถานะของการดำเนินงานการจัดซื้อจัดจ้าง ว่าเป็นไปตามแผนปฏิบัติการจัดซื้อจัดจ้าง ประจำปีงบประมาณ พ.ศ.๒๕๖๖ โดยมีวัตถุประสงค์เพื่อนำข้อมูลการบริหารจัดการด้านการเงินการคลังมาเป็นฐานข้อมูลในการจัดทำแผนการจัดซื้อจัดจ้างในปีงบประมาณ พ.ศ.๒๕๖๗ ซึ่งสามารถนำมาวิเคราะห์หาความเสี่ยงด้านการจัดซื้อจัดจ้าง วิเคราะห์ปัญหา อุปสรรค ข้อจำกัด วิเคราะห์ความสามารถในการประหยัดงบประมาณ รวมถึงหาแนวทางในการปรับปรุงแก้ไข อันนำไปสู่การบริหารจัดการด้านการเงินการคลังและการจัดทำแผนจัดซื้อจัดจ้างในปีงบประมาณ พ.ศ.๒๕๖๗ ทั้งนี้ เพื่อประโยชน์ในการวางแผนการดำเนินการจัดซื้อจัดจ้างของแต่ละหน่วยงาน ให้มีประโยชน์ต่อการบริหารจัดการภาครัฐ เกิดความคุ้มค่า คุ่มทุน ประหยัดงบประมาณ มีประสิทธิภาพ เกิดการแข่งขันอย่างเป็นธรรม และประชาชนสามารถเข้าถึงข้อมูลได้ ภายใต้ข้อกำหนดของการประเมินคุณธรรมและความโปร่งใส ในการดำเนินงานของหน่วยงานภาครัฐ (Integrity and Transparency Assessment : ITA)

งานพัสดุ กลุ่มงานบริหารทั่วไป
โรงพยาบาลป่าตอง

สารบัญ

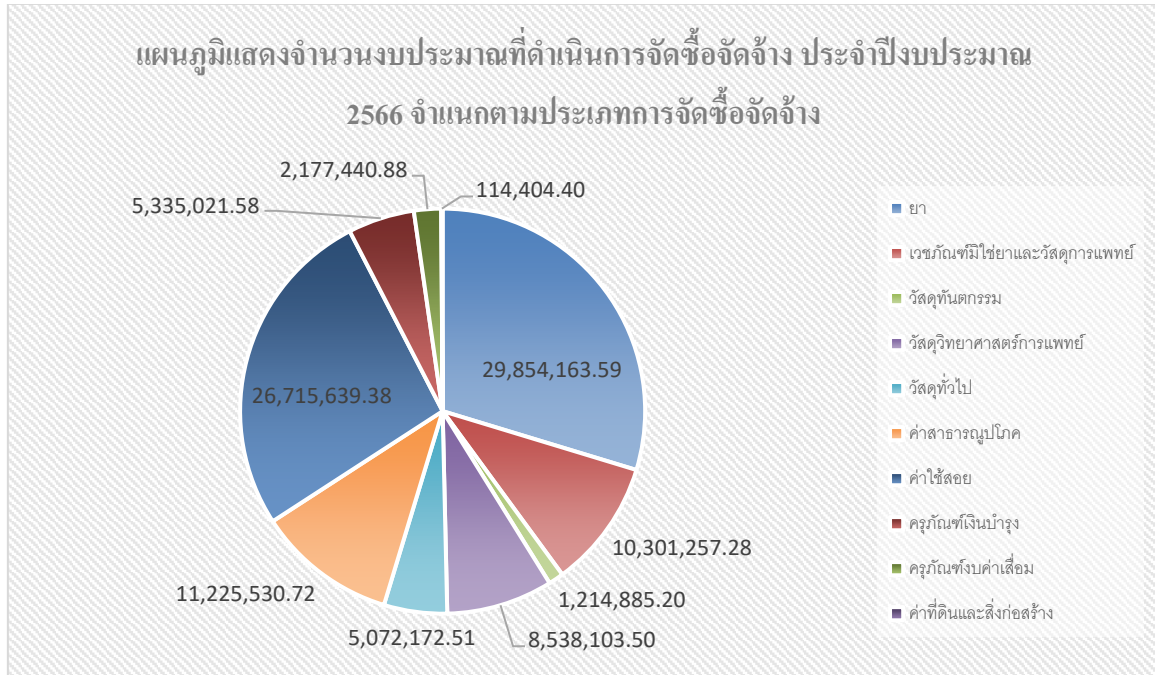
เรื่อง	หน้า
คำนำ	
สารบัญ	
ตารางที่ ๑ แสดงสัดส่วนการจัดซื้อจัดจ้างย้อนหลัง ๒๕๖๔-๒๕๖๖	๑
การวิเคราะห์ตารางที่ ๑ (กราฟจากตารางที่ ๑)	๒
ตารางแสดงเปรียบเทียบสัดส่วนการจัดซื้อจัดจ้างและการจัดหา ประจำปีงบประมาณ ๒๕๖๖	๓
กราฟแสดงสัดส่วนการจัดซื้อจัดหา ประจำปีงบประมาณ ๒๕๖๖	๔
รายงานผลการวิเคราะห์ผลการจัดซื้อจัดจ้างและการจัดหาพัสดุประจำปี ๒๕๖๖	๕
แนวทางแก้ไขและปรับปรุงกระบวนการจัดซื้อจัดจ้างและการจัดหาพัสดุ ประจำปี ๒๕๖๗	๖

ตารางที่ ๑ ตารางแสดงสัดส่วนการจัดซื้อจัดจ้างและการจัดหาพัสดุ ประจำปีงบประมาณ พ.ศ. ๒๕๖๖

รายการจัดซื้อ	ข้อมูลการจัดซื้อจริง ปี ๒๕๖๕	ข้อมูลการจัดซื้อจริง ปี ๒๕๖๕	ข้อมูลการจัดซื้อจริง ปี ๒๕๖๖	เทียบสัดส่วนจากปี๒๕๖๕	
				เพิ่มขึ้น/ลดลง	ร้อยละ
ยา	๑๑,๓๘๙,๐๙๒.๒๒	๒๐,๕๘๒,๖๖๖.๓๖	๒๙,๘๕๔,๑๖๓.๕๙	๙,๒๗๑,๔๙๗.๒๓	๔๕.๐๕
เวชภัณฑ์มีใช้ยาและ วัสดุการแพทย์	๕,๐๗๕,๒๘๔.๖๖	๗,๘๐๕,๐๓๙.๐๓	๑๐,๓๐๑,๒๕๗.๒๘	๒,๔๙๖,๒๑๘.๒๕	๓๑.๙๘
วัสดุทันตกรรม	๕๙๖,๒๔๐.๐๘	๗๐๐,๑๐๕.๐๓	๑,๒๑๔,๘๘๕.๒๐	๕๑๘,๗๘๐.๑๗	๗๓.๕๓
วัสดุวิทยาศาสตร์ การแพทย์	๖,๗๑๒,๕๑๕.๕๑	๑๑,๙๙๘,๗๗๙.๐๕	๘,๕๓๘,๑๐๓.๕๐	-๓,๔๖๐,๖๗๕.๕๕	-๒๘.๘๔
วัสดุทั่วไป	๔,๐๓๔,๒๕๒.๑๑	๖,๐๗๖,๕๘๗.๔๒	๕,๐๗๒,๑๗๒.๕๑	-๑,๐๐๔,๔๑๔.๙๑	-๑๖.๕๓
ค่าสาธารณูปโภค	๖,๗๘๓,๙๙๗.๕๗	๘,๐๔๕,๕๒๑.๖๔	๑๑,๒๒๕,๕๓๐.๗๒	๓,๑๘๐,๐๐๙.๐๘	๓๙.๕๓
ค่าใช้สอย	๒๒,๙๖๘,๘๕๒.๑๓	๕๓,๖๗๓,๓๕๑.๔๙	๒๖,๗๑๕,๖๓๙.๓๘	-๒๖,๙๕๗,๗๑๒.๑๑	-๕๐.๒๓
ครุภัณฑ์เงินบำรุง	๑,๙๑๒,๒๓๔.๖๘	๓,๘๙๙,๑๐๙.๓๗	๕,๓๓๕,๐๒๑.๕๘	๑,๔๓๕,๙๑๒.๒๑	๓๖.๘๓
ครุภัณฑ์งบค่าเสื่อม	๑,๑๖๐,๗๕๐.๐๐	๑,๘๕๑,๖๗๖.๐๐	๒,๑๗๗,๔๔๐.๘๘	๓๒๕,๗๖๔.๘๘	๑๗.๕๙
ค่าที่ดินและ สิ่งก่อสร้าง	๑,๐๒๒,๐๐๐.๐๐	๐.๐๐	๑๑๔,๔๐๔.๔๐	๑๑๔,๔๐๔.๔๐	-๑๐๐
รวมเป็นเงิน	๖๑,๖๕๕,๒๑๘.๙๖	๑๑๔,๖๓๒,๘๓๕.๓๙	๑๐๐,๕๔๘,๖๑๙.๐๔	๑๔,๐๘๔,๒๑๖.๓๕	-๑๒.๒๙

จากตารางที่ ๑ ในภาพรวมปีงบประมาณ พ.ศ. ๒๕๖๖ โรงพยาบาลป่าตอง ได้ดำเนินการจัดซื้อยา เวชภัณฑ์มีใช้ยาและวัสดุการแพทย์ วัสดุทันตกรรม วัสดุวิทยาศาสตร์การแพทย์ วัสดุทั่วไป ค่าสาธารณูปโภค ค่าใช้สอย ครุภัณฑ์เงินบำรุง ครุภัณฑ์งบค่าเสื่อม และค่าที่ดินสิ่งก่อสร้าง รวมเป็น ๑๐๐,๕๔๘,๖๑๙.๐๔ บาท ลดน้อยลงกว่าปี ๒๕๖๕ คิดเป็นเงิน ๑๔,๐๘๔,๒๑๖.๓๕ คิดเป็นร้อยละ ๑๒.๒๙

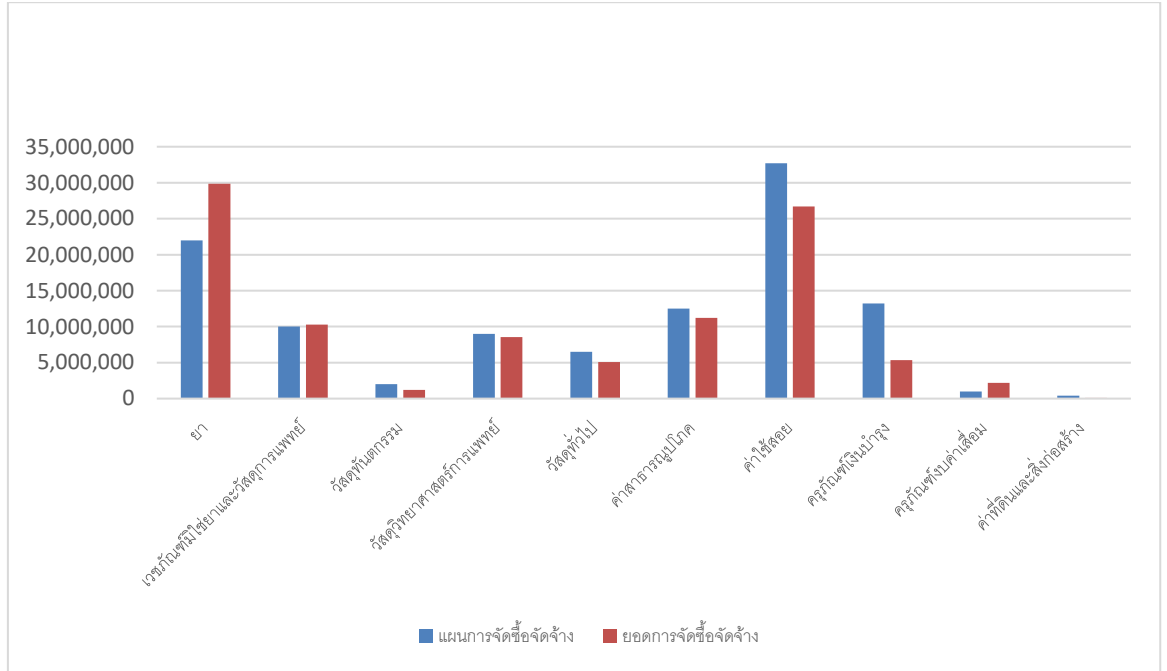
กราฟจากตารางที่ ๑



งานพัสดุ กลุ่มงานบริหารทั่วไป โรงพยาบาลปาดตอง ดำเนินการจัดซื้อจัดจ้างพัสดุ ตามประกาศ ระเบียบหลักเกณฑ์ วิธีปฏิบัติ และมติคณะรัฐมนตรีที่เกี่ยวข้อง และสามารถดำเนินการจัดซื้อจัดจ้างเป็นไปตาม แผนความต้องการที่กำหนดไว้ในเอกสารงบประมาณรายจ่าย ประจำปีงบประมาณ พ.ศ.๒๕๖๖ การดำเนินการ ดังกล่าวประสบผลสำเร็จ สามารถดำเนินการภายใต้หลักการความคุ้มค่า โปร่งใส มีประสิทธิภาพประสิทธิผล และมีการแข่งขันที่เป็นธรรม เป็นไปตามประกาศสำนักงานปลัดกระทรวงสาธารณสุขว่าด้วยแนวทางปฏิบัติใน หน่วยงานด้านการจัดซื้อจัดจ้าง พ.ศ. ๒๕๖๐ ลงวันที่ ๑๒ พฤษภาคม พ.ศ. ๒๕๖๐ ที่ผู้บังคับบัญชาส่วนราชการ หน่วยงานในสังกัดสำนักงานปลัดกระทรวงสาธารณสุข ส่วนภูมิภาคและส่วนกลาง พึงควบคุม กำกับดูแล ตรวจสอบผู้ปฏิบัติงานด้านการพัสดุและเจ้าหน้าที่ในหน่วยงานถึงความเกี่ยวข้องกับผู้เสนองานในการจัดซื้อจัด จ้างทราบและถือปฏิบัติ เพื่อป้องกันผลประโยชน์ทับซ้อนอย่างเคร่งครัด

ตารางที่ ๒ ตารางแสดงเปรียบเทียบสัดส่วนการจัดซื้อจัดหา ประจำปีงบประมาณ พ.ศ. ๒๕๖๖

ลำดับ ที่	รายการจัดซื้อ	แผนการจัดซื้อ ปี ๒๕๖๖	ข้อมูลการจัดซื้อจริง ปี ๒๕๖๖	ร้อยละ ของ การจัดซื้อปี ๒๕๖๖	สัดส่วนของการ จัดซื้อทั้งปี ๒๕๖๖
๑	ยา	๒๒,๐๐๐,๐๐๐.๐๐	๒๙,๘๕๔,๑๖๓.๕๙	๑๓๕.๗๐	๒๙.๖๙
๒	เวชภัณฑ์มีใช้ยาและวัสดุ การแพทย์	๑๐,๐๐๐,๐๐๐.๐๐	๑๐,๓๐๑,๒๕๗.๒๘	๑๐๓.๐๑	๑๐.๒๕
๓	วัสดุทันตกรรม	๒,๐๐๐,๐๐๐.๐๐	๑,๒๑๔,๘๘๕.๒๐	๖๐.๗๔	๑.๒๑
๔	วัสดุวิทยาศาสตร์ การแพทย์	๙,๐๐๐,๐๐๐.๐๐	๘,๕๓๘,๑๐๓.๕๐	๙๔.๘๗	๘.๕๙
๕	วัสดุทั่วไป	๖,๕๐๐,๐๐๐.๐๐	๕,๐๗๒,๑๗๒.๕๑	๗๘.๐๓	๕.๐๔
๖	ค่าสาธารณูปโภค	๑๒,๕๐๐,๐๐๐.๐๐	๑๑,๒๒๕,๕๓๐.๗๒	๘๙.๘๐	๑๑.๑๖
๗	ค่าใช้สอย	๓๒,๖๙๗,๗๔๓.๐๐	๒๖,๗๑๕,๖๓๙.๓๘	๘๑.๗๐	๒๖.๕๗
๘	ครุภัณฑ์เงินบำรุง	๑๓,๒๐๙,๖๐๐.๐๐	๕,๓๓๕,๐๒๑.๕๘	๔๐.๓๙	๕.๓๑
๙	ครุภัณฑ์งบค่าเสื่อม	๑,๐๐๕,๐๐๐.๐๐	๒,๑๗๗,๔๔๐.๘๘	๒๑๖.๖๖	๒.๑๗
๑๐	ค่าที่ดินและสิ่งก่อสร้าง	๔๐๐,๐๐๐.๐๐	๑๑๔,๔๐๔.๔๐	๒๘.๖๐	๐.๑๑
		๑๐๙,๓๑๒,๓๔๓	๑๐๐,๕๔๘,๖๑๙.๐๔	๙๑.๙๘	๑๐๐



จากตาราง ผลการดำเนินการจัดซื้อจัดจ้างประจำปีงบประมาณ พ.ศ.๒๕๖๖ วิเคราะห์ได้ว่าการจัดซื้อจัดจ้างในปีงบประมาณ พ.ศ.๒๕๖๖ ในภาพรวมน้อยกว่าแผนการจัดซื้อจัดจ้าง ๘,๗๖๓,๗๒๓.๙๖ บาท คิดเป็นร้อยละ ๘.๐๒ ในส่วนของยา เวชภัณฑ์มีไข้ยาและวัสดุการแพทย์มีการเบิก-จ่ายมากกว่าแผนเนื่องจาก คนไข้ชาวต่างชาติมีจำนวนมาก เนื่องจาก คนไข้ชาวต่างชาติมีจำนวนมาก ทางโรงพยาบาลป่าตองจึงจัดซื้อยา และเวชภัณฑ์มีไข้ยาและวัสดุการแพทย์ที่มีราคาและประสิทธิภาพที่สูง

การวิเคราะห์ผลการจัดซื้อจัดจ้างและการจัดหาพัสดุ ประจำปีงบประมาณ ๒๕๖๖

๑. รายงานสรุปผลการจัดซื้อจัดจ้าง ปีงบประมาณ ๒๕๖๖

การจัดซื้อยาปี ๒๕๖๖ คิดเป็นร้อยละ ๑๓๕.๗๐ เพิ่มขึ้นจากการจัดซื้อในปี ๒๕๖๕ คิดเป็นร้อยละ ๔๕.๐๕ เนื่องจากในปี ๒๕๖๖ โรงพยาบาลมีคนไข้เพิ่มขึ้นจากการเปิดประเทศ และจังหวัดภูเก็ตเป็นจังหวัดท่องเที่ยว จึงมีประชากรเข้ามาประกอบอาชีพ และนักท่องเที่ยวเข้ามาเพิ่มมากขึ้น จึงทำให้มีการซื้อยาเฉพาะเพิ่มขึ้น ในส่วนของยาที่ใช้สำหรับโรคเรื้อรัง เช่น ความดัน เบาหวาน เพราะจ่ายยาให้ผู้ป่วยในระยะยาว ลดการมาโรงพยาบาล

๒. การวิเคราะห์ความเสี่ยง

จากการดำเนินการจัดซื้อจัดจ้าง ประจำปีงบประมาณ พ.ศ.๒๕๖๖ ของโรงพยาบาลป่าตอง สามารถวิเคราะห์ความเสี่ยงของการดำเนินงาน ได้ดังนี้

๒.๑ การจัดซื้อจัดจ้างบางรายการไม่เป็นไปตามแผน เช่น เวชภัณฑ์มิใช่ยาและวัสดุการแพทย์ เนื่องจาก มีการจัดซื้อจัดจ้างนอกแผนกรณีเร่งด่วน

๒.๒ หน่วยงานที่ต้องการใช้พัสดุ ไม่มีความรู้ในการกำหนดคุณลักษณะเฉพาะ/คุณสมบัติของตัวพัสดุที่ต้องการ

๒.๓ การสืบราคาจากภายนอกใช้เวลานาน

๒.๔ การดำเนินการจัดซื้อจัดจ้างบางรายการ ต้องการดำเนินการจัดซื้อจัดจ้างเร่งด่วน

๒.๕ ความเสี่ยงด้านการปฏิบัติตามกฎหมายและระเบียบที่เกี่ยวข้อง เนื่องจาก เจ้าหน้าที่ต้องมีความรู้หลายด้าน คือ ด้านกฎหมาย ระเบียบ มติคณะรัฐมนตรี และหนังสือเวียนที่เกี่ยวข้องกับการพัสดุ งบประมาณ การเงินการคลัง และการนำเทคโนโลยีสารสนเทศ มาปรับใช้ในการทำงาน

๓. การวิเคราะห์ปัญหาอุปสรรค/ข้อจำกัด

งานพัสดุ โรงพยาบาลป่าตอง ดำเนินการจัดซื้อจัดจ้างและได้ประสบปัญหาอุปสรรคและข้อจำกัด ในปีงบประมาณ พ.ศ. ๒๕๖๖ โดยสรุปดังนี้

๓.๑ ด้านหน่วยงานของรัฐต้องปฏิบัติตามพระราชบัญญัติการจัดซื้อจัดจ้างและการบริหารพัสดุภาครัฐ พ.ศ. ๒๕๖๐ ประกอบกับระเบียบกระทรวงการคลังว่าด้วยการจัดซื้อจัดจ้างและการบริหารพัสดุภาครัฐ พ.ศ. ๒๕๖๐ และกฎกระทรวงเกี่ยวกับหลักเกณฑ์การจัดซื้อจัดจ้าง พ.ศ. ๒๕๖๐ ซึ่งเป็นกฎหมายที่ต้องถือปฏิบัติอย่างเคร่งครัด จึงส่งผลให้การปฏิบัติงานของเจ้าหน้าที่เป็นไปอย่างล่าช้า เนื่องจาก ต้องศึกษาและทำความเข้าใจ เพื่อให้การปฏิบัติงานเป็นไปด้วยความถูกต้อง ไม่ให้เกิดข้อผิดพลาดในการจัดซื้อจัดจ้างของโรงพยาบาลป่าตอง

๓.๒ กระทรวงการคลัง โดยกรมบัญชีกลาง พัฒนาระบบการจัดซื้อจัดจ้างภาครัฐด้วยระบบอิเล็กทรอนิกส์ เพื่อเป็นศูนย์กลางการจัดซื้อจัดจ้าง ทำให้พบปัญหาต่างๆ ดังนี้

๓.๒.๑ มีการปรับปรุงระบบการทำงานในขั้นตอนต่างๆ แต่ไม่ได้แจ้งผู้ใช้งานว่าได้ปรับปรุงในกระบวนการใด ทำให้เจ้าหน้าที่ต้องทำความเข้าใจด้วยตนเอง

๓.๒.๒ เว็บไซต์มีผู้ใช้งานเป็นจำนวนมาก มีปัญหาในการเชื่อมต่อระบบ

๓.๓ การกำหนดขอบเขตของงานหรือรายละเอียดคุณลักษณะเฉพาะของพัสดุ ใช้ระยะเวลาค่อนข้างมาก

๓.๔ ปัญหาจากปัจจัยภายนอก เช่น กระบวนการในการเสนอเอกสารจัดซื้อจัดจ้างมีหลายขั้นตอน ทำให้เกิดความล่าช้า

๓.๕ ผู้บริหารระดับสูงมอบอำนาจให้ผู้อำนวยการ รพ.เป็นผู้อนุมัติ ในวงเงิน ๓๐๐,๐๐๐ แต่บางรายการจำเป็นต้องจัดซื้อมากกว่าวงเงินที่กำหนด ทำให้เอกสารต้องผ่านการอนุมัติจากนายแพทย์สาธารณสุข ทำให้เอกสารมีความล่าช้า การจัดซื้อไม่ทันเวลา

๓.๖ ในปีที่ผ่านมา มีวัสดุเป็นจำนวนมาก รวมทั้งที่โรงพยาบาลจัดซื้อเอง และรับบริจาคมาจากหน่วยงานภายนอก ทำให้คลังพัสดุไม่มีพื้นที่จัดเก็บ พัสดุเกิดความเสียหายจากการจัดเก็บที่ไม่เป็นระเบียบ

๔. การวิเคราะห์ความสามารถในการประหยังบประมาณ

ผลการดำเนินงานจัดซื้อจัดจ้างประจำปีงบประมาณ พ.ศ. ๒๕๖๖ จำนวนเงินที่ได้รับจัดสรรทั้งสิ้น ๑๐๙,๓๑๒,๓๔๓ บาท และจำนวนเงินที่ใช้ในการจัดซื้อจัดจ้างเป็นทั้งสิ้น ๑๐๐,๕๔๘,๖๑๙.๐๔ บาท คิดเป็นร้อยละที่ใช้ไป ๙๑.๙๘ ทำให้โรงพยาบาลป่าตองประยัตงบประมาณลดลง เป็นเงิน ๘,๗๖๓,๗๒๓.๙๖ บาท ซึ่งคิดเป็นร้อยละ ๘.๐๒

๕. แนวทางแก้ไขในการปรับปรุงกระบวนการจัดซื้อจัดจ้าง อันจะนำไปสู่การปรับปรุงการจัดซื้อ จัดจ้างในปี ๒๕๖๗

๕.๑ กำหนดนโยบายการใช้วัสดุอย่างสมเหตุสมผล พัสดุบางอย่างงดการเบิกจ่าย เนื่องจากเป็นวัสดุสิ้นเปลือง ซึ่งไม่มีความจำเป็นต้องใช้

๕.๒ การบริหารคลังพัสดุที่มีประสิทธิภาพ โดยการกำหนดวงเงินในการใช้วัสดุทุกประเภทโดยจัดทำเป็นแผนการเบิกจ่ายของแต่ละหน่วยงาน ให้อยู่ในวงจำกัด

๕.๓ จัดทำแผนและควบคุมการเบิกจ่ายให้เป็นไปตามแผน โดยมีการกำกับติดตาม การเบิกจ่ายทุกหน่วยงานให้อยู่ในวงเงินที่กำหนด

๕.๔ ปรับปรุงโปรแกรมการบริหารคลังพัสดุให้เสถียรและคล่องตัวในการปฏิบัติงาน

๕.๕ ขยายห้องคลังพัสดุให้มีพื้นที่จัดเก็บเพิ่มขึ้น และเป็นสัดส่วนเพื่อป้องกันการสูญหายและการเสียหายจากการจัดเก็บที่ไม่เป็นระเบียบ

๕.๖ ส่งเสริมให้เจ้าหน้าที่ได้รับความรู้เพิ่มเติมเกี่ยวกับ กฎหมายและระเบียบที่เกี่ยวข้อง

๕.๗ ติดตามเอกสารที่เสนอไปยังผู้มีอำนาจอนุมัติในแต่ละขั้นตอนอย่างกระชั้นชิด เพื่อความรวดเร็วในการปฏิบัติงาน

๕.๘ รายงานความก้าวหน้าในการจัดซื้อจัดจ้างพัสดุให้ผู้บริหารทราบ

๕.๙ การจัดทำแผนการจัดซื้อของแต่ละหน่วยงานในปีงบประมาณ ๒๕๖๗ มีการทบทวนการขอซื้อเพิ่มมากขึ้น โดยเน้นการประหยัดและให้สมดุลกับงบประมาณการใช้จ่ายเงินบำรุงของโรงพยาบาลและ Planfin

๕.๑๐ การจัดซื้อครุภัณฑ์ ให้รวมรวบการจัดซื้อประเภทเดียวกันในคราวเดียวกัน เพื่อประหยัดเวลาในการจัดทำเอกสาร

๕.๑๑ มีการควบคุมให้มีการจัดซื้อตามแผน

